

NOTES CYPÉROLOGIQUES :  
21. LES *FICINIA* DANS LES HERBIERS ANCIENS  
DU MUSÉUM DE PARIS

par J. RAYNAL

RÉSUMÉ : Une revue des matériaux anciens de *Ficinia* entraîne la rectification de certaines synonymies classiques; il en résulte quelques changements nomenclaturaux inévitables pour des espèces bien connues de ce genre et du genre *Isolepis* en Afrique du Sud ainsi qu'en Australie et en Nouvelle-Zélande.

SUMMARY: A review of the old collections of *Ficinia* in Paris results in correcting some classical identifications; a few unavoidable changes are needed in nomenclature of both genera *Ficinia* and *Isolepis* in South Africa, Australia and New Zealand.

\*  
\* \*

Ayant eu à déterminer quelques représentants du genre presque exclusivement sud-africain *Ficinia*, j'ai été amené à remettre en ordre des collections demeurées à peu près intactes depuis leur examen par C.-B. CLARKE en 1888. Examen un peu rapide, sans doute, car ce botaniste réputé, habituellement digne de foi, a pour une fois commis quelques erreurs surprenantes.

Cette révision m'a entraîné au-delà des limites d'une pure opération de routine; en consultant les herbiers anciens conservés à Paris, j'ai fait des découvertes inattendues. Sans respecter la chronologie, mais par désir de clarifier autant que possible cet exposé, je commencerai par l'herbier de POIRET :

HERBIER DE POIRET

*Scirpus gracilis* Poir.

Après une brève description dans l'Encyclopédie Méthodique en 1805, cette espèce est demeurée longtemps obscure. En créant, pour l'échantillon *Zeyher 32*<sup>1</sup>, son *Ficinia gracilis*, SCHRADER (31) insiste bien sur l'absence

1. Spécimen dont l'exemplaire parisien, bon isotype de l'espèce, porte pourtant une étonnante détermination autographe de CLARKE : « *Ficinia* (? *brevifolia* Nees), C.-B. Clarke Aug. 1888. »

de tout point commun avec *Scirpus gracilis* Poir., nom auquel ZEYHER (39) avait rapporté, avec doute, sa plante. Pour SCHRADER, *S. gracilis* Poir. n'est même pas un *Ficinia*. Ce n'est pas l'avis de KUNTH (13) qui, reclassant la plante de POIRET dans *Ficinia*, en fait un *F. ? poiretii* Kunth. Beaucoup plus tard, CLARKE, ayant examiné le type de POIRET (*Du Petit-Thouars 17*, Cap de Bonne Espérance), le déclare (8) bien conspécifique de *Ficinia gracilis* Schrad. Il est difficile de comprendre comment CLARKE a pu concevoir cette détermination. Le type de *Scirpus gracilis*, qui porte effectivement le *determinavit* de CLARKE (pl. 1), est un échantillon tout à fait représentatif d'une espèce bien différente, *Ficinia ecklonea* (Steud.) Nees, distincte tant par l'aspect extérieur de son inflorescence que par la forme de ses glumes<sup>1</sup>.

Le binôme *Scirpus gracilis* Poir. 1805 est largement prioritaire sur *Scirpus eckloneus* Steud. 1829. Heureusement l'existence de *Ficinia gracilis* Schrad. interdit le réemploi de l'épithète de POIRET dans *Ficinia*. Toutefois, pour LEVYNS (16, 18) l'espèce est à classer dans *Scirpus*, le disque hypogyne ne persistant pas franchement sur l'akène, et l'espèce révélant par ailleurs des affinités avec d'autres *Scirpus* sud-africains (espèces qui, dans une circonscription générique plus étroite, et que j'adopte (27), appartiennent au genre *Isolepis*). En fait les ressemblances sont nombreuses entre plusieurs espèces des genres *Isolepis* et *Ficinia* au Cap; ainsi s'explique la confusion entre *Scirpus marginatus* Thunb. et *Ficinia filiformis* auct. (voir plus loin). Il n'est pas étonnant que la délimitation de ces deux genres soit difficile; sans prendre parti dans le cas de *Ficinia ecklonea*, notons que l'épithète *gracilis* est utilisable dans *Scirpus*, mais qu'elle ne l'est pas dans *Isolepis*; en effet *Isolepis gracilis* (Poir.) Nees 1836 est illégitime (*non I. gracilis* Sweet 1827 *nec* Nees 1834).

### **Cyperus crinitus Poir.**

C'est également en 1805 que POIRET décrit, au sein de l'article *Scirpus* de l'Encyclopédie, un '*Cyperus crinitus*'. Si ce n'est une simple erreur typographique, cette graphie résulte manifestement d'un *lapsus calami*. En effet :

1° Cette description s'insère dans une longue liste de *Scirpus*; or l'ordre régulièrement suivi dans l'Encyclopédie est alphabétique.

2° Le protologue compare la nouvelle espèce aux '*Cyperus festucoides, acicularis* et *setaceus*', qui sont en fait les *Scirpus festucoides* et *acicularis* décrits à la même page, et à aucun véritable *Cyperus*.

3° Sur son exemplaire de l'Encyclopédie, POIRET a corrigé de sa main *Cyperus* en *Scirpus*.

4° Le spécimen-type, *Du Petit-Thouars 12* (pl. 1) porte, de la main de POIRET, sans rature aucune, le seul nom *Scirpus crinitus*.

Pour en terminer avec les erreurs de cet article, POIRET indique la plante comme récoltée à Madagascar. alors que l'holotype porte bien l'indi-

1. A souligner que selon la Flora of the Cape Peninsula (18), *F. gracilis* Schrad. n'existe pas avec certitude dans la région du Cap. Or, DU PETIT-THOUARS, comme nombre de botanistes faisant à cette époque escale au Cap, ne s'est guère écarté de cette région.

cation ' C.B.E. ' (Cap de Bonne-Espérance); c'est sur un isotype conservé dans son herbarium personnel que POIRET a inscrit ' Madagascar '.

Quoi qu'il en soit, le binôme *Cyperus crinitus* Poir. me semble valablement publié tel quel. Aucune correction n'a été ultérieurement publiée par POIRET; je l'accepte par conséquent sous cette forme <sup>1</sup>.

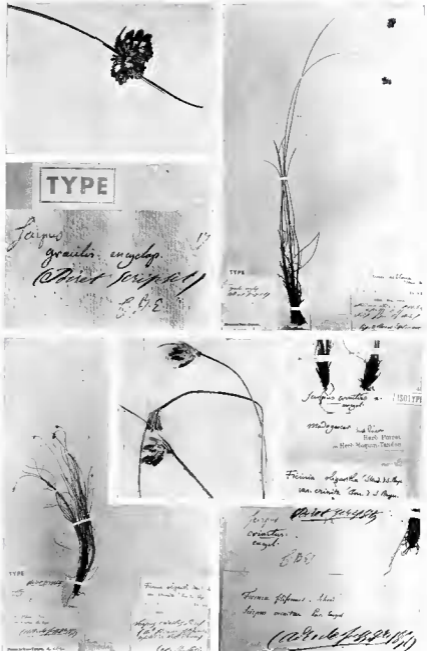
Le type de *Cyperus crinitus* Poir. est clairement conspécifique d'échantillons cités par CLARKE sous *Ficinia bergiana* Böck. (7, 8). Dans la première de ces publications CLARKE créait aussi un *F. bergiana* var. *capillaris*, donné comme variété nouvelle (*nom. nud.*) mais reprenant une épithète spécifique inédite de NEES. En fait il doit s'agir de *Ficinia filiformis* var. *capillaris* Nees, mais comme CLARKE ne cite pas ce nom, il est préférable de considérer sa variété nouvelle comme invalide. De toute façon, d'une part le nom de NEES est illégitime, comme nous le verrons ci-dessous; d'autre part le seul spécimen cité par CLARKE (*Drège 67* in herb. Delessert, G!) se classe à mon avis sous *F. oligantha*.

En 1921 PFEIFFER (24) reprend *F. bergiana* et sa var. *capillaris* sous *F. filiformis*. Enfin LEVYNS (17) établit que *Ficinia bergiana* Böck. est tout autre chose (= *F. tristachya* (Rottb.) Nees); désirant, à l'inverse de PFEIFFER, distinguer au rang spécifique la plante de CLARKE de *F. filiformis* auct., elle reprend la var. *capillaris* de NEES et crée le binôme *Ficinia capillaris* (Nees) Levyns. Malheureusement la variété de NEES inclut explicitement *Schenus filiformis* Lam., basionyme de *F. filiformis* (Lam.) Schrad., et se trouve ainsi automatiquement illégitime. En outre, si dans la conception de NEES cette variété inclut également *Isolepis oligantha* (Steud.) Nees, elle ne comprend aucunement la plante visée par LEVYNS. Le nom variétal de NEES, superflu et illégitime, s'appliquerait donc de toute façon à une plante différente; il en est évidemment de même du binôme de LEVYNS.

Quoique fréquemment récoltée dans la région du Cap, cette plante ne semble pas avoir reçu d'autres noms. L'épithète de POIRET est disponible et je l'adopte dans une combinaison nouvelle, au rang variétal. En effet une longue comparaison des matériaux des herbiers de Paris et Genève m'a convaincu de l'extrême difficulté de conserver une distinction spécifique entre cette plante et *F. oligantha* (*F. filiformis* auct.); les caractères invoqués par les auteurs et en particulier LEVYNS (qui cependant admet les deux taxa « very closely allied ») sont très ténus (aspect des gaines basilaires, akène à angles plus ou moins vifs, disque plus ou moins lobé) et la constance de leur corrélation me semble douteuse. De plus les deux taxons sont sympatriques et croissent fréquemment ensemble, à en juger par les collec-

1. On pourrait argumenter que POIRET, en publiant son *Cyperus crinitus* parmi les *Scirpus*, n'a, de ce fait, implicitement « pas accepté » ce binôme sous sa forme effectivement publiée, ce qui le rendrait invalide.

Ce serait là une application bien spéciale de l'art. 34 du Code de Nomenclature, allant sans doute bien au-delà des intentions de ses rédacteurs. D'ailleurs, tout bien considéré, et même en admettant que POIRET ait eu des doutes sur l'appartenance générique de sa plante — supposition très improbable vu les arguments exposés plus haut — il n'avait aucun doute sur la nouveauté de l'espèce. Or il est admis par le Code qu'un binôme publié avec une incertitude concernant la position générique demeure valide (art. 34, note 1).



Pl. 1. — En haut, spécimen-type de *Scirpus gracilis* Poir. — En bas, type et isotype de *Cyperus crinitus* Poir.



Pl. 2. — En haut, spécimen-type de *Schœnus filiformis* Lam. — En bas, lectotype de *Scirpus oliganthus* Steud.

tions parfois mixtes. Une étude détaillée effectuée localement sur matériel vivant permettrait peut-être d'apporter à cette question des éléments que les exsiccata sont impropres à fournir.

#### HERBIER DE LAMARCK

##### *Schenus filiformis* Lam.

L'herbier historique de LAMARCK contient bien un échantillon récolté par J. MARTIN (pl. 2), portant de la main de son auteur le binôme *Schenus filiformis* et correspondant à la description originale. Ce spécimen-type n'est malheureusement pas du tout la plante couramment connue sous le nom de *Ficinia filiformis* (Lam.) Schrad., mais une espèce distincte, commune aussi aux environs du Cap, *Ficinia tenuifolia* Kunth.

La confusion, semble-t-il, remonte à SCHRADER lui-même (31); s'il inclut bien le taxon lamarckien dans la synonymie de son *Ficinia filiformis*, il cite également deux autres éléments. L'un est *Isolepis oligantha* Steud., dont les syntypes correspondent effectivement à la définition actuelle de *Ficinia filiformis* auct. L'autre est le spécimen *Sieber 101*, que CLARKE cite (8) sous *F. bergiana*, et qui est en effet conspécifique de *Cyperus crinitus* Poir. (voir plus haut). Bref, la conception de SCHRADER recouvrait trois taxons, tous pourvus, il faut le dire, de feuilles finement capillaires. Il est regrettable qu'au cours des révisions ultérieures redécoupant *F. filiformis* le nom se soit égaré sur l'une des « mauvaises » fractions.

Chose étrange, KUNTH (13, p. 254) a parfaitement reconnu l'identité du type lamarckien, non dans l'herbier de LAMARCK, mais dans celui de VAHL; ces deux botanistes échangeaient en effet abondamment leurs matériaux : « Specimen *Schani filiformis* Lamarck, a ipso auctore cum Vahllo communicatum, cum descriptione in Illustrationibus haud quadrat *Ficiniamque tenuifoliam* exhibet ». Et KUNTH insiste (*ibid.*, p. 257), indiquant, dans la synonymie de son *F. tenuifolia* : « *Schenus filiformis* Lamarck in herb. Vahl. fol. 3, nec Illust. » Le spécimen de l'herbier de VAHL ne semble plus exister aujourd'hui, si l'on en croit la série de microfiches photographiques, mais il ne fait pour moi aucun doute que cet échantillon était un double de celui conservé à Paris. L'erreur de KUNTH est d'avoir vu entre spécimen et description de LAMARCK une discordance purement imaginaire : la brève description « S. culmo tereti filiformi nudo, foliis setaceis, spiculis subternis fasciculatis, involucri diphyllo inaequali » s'applique bien; le seul mot contestable est « subternis » — effectivement repris par KUNTH pour décrire *F. filiformis*, alors que *F. tenuifolia* se distingue par un « capitulo subrotundo ». Le spécimen-type de LAMARCK semble effectivement, vu de face, ne montrer que 3 épillets, alors qu'il en a probablement environ 5, les autres étant masqués et étroitement appliqués par la compression lors du séchage. L'inflorescence est en début d'anthèse et le capitule n'a pas acquis son plein développement.

Bref, il est aujourd'hui inévitable de restituer au nom lamarckien son application originale, et de remplacer *F. tenuifolia* Kunth par *F. filiformis*

(Lam.) Schrad. Il n'est pas dénué d'intérêt de noter que *F. filiformis* est l'espèce-type (*typ. cons.*) du genre *Ficinia* (*nom. cons.*).

D'autre part, il faut trouver un nom pour la plante très longtemps connue sous le nom de *F. filiformis* auct.

La synonymie de *F. filiformis* auct. donnée par CLARKE (8) inclut trois possibles basionymes; ce sont, chronologiquement, *Scirpus marginatus* Thunb. 1794, *Cyperus crinitus* Poir. 1804, *Scirpus oliganthus* Steud. 1829. Nous avons vu plus haut ce qu'est en réalité *Cyperus crinitus* Poir., qui se trouve ainsi éliminé.

L'échantillon de *Scirpus marginatus* de l'herbier de THUNBERG<sup>1</sup> correspond bien à la brève description originale qu'il en donne (37); il n'y a aucune objection à le considérer comme type de l'espèce. Malgré une certaine ressemblance superficielle, ce n'est pas un *Ficinia filiformis* auct. Ce n'est même pas un *Ficinia*, mais bien un *Isolepis*. S'il soulève un nouveau problème, abordé plus loin, l'examen de ce type n'apporte donc aucune solution en ce qui concerne *F. filiformis* auct.

Par contre, les matériaux sur lesquels STEUDEL fonde *Scirpus oliganthus* correspondent bien à la définition présente de *Ficinia filiformis* auct. STEUDEL (34) cite trois syntypes (*Ecklon 872, 873, 874*) dont seuls les deux derniers existent aujourd'hui, annotés par STEUDEL lui-même, dans les herbiers de Paris, Kew et Genève. Je choisis l'échantillon *Ecklon 874* comme lectotype de *Scirpus oliganthus* (holo-, P!, pl. 2).

C'est donc l'épithète *oligantha*, disponible, qui sera ici adoptée pour *F. filiformis* auct. (voir plus loin).

Des matériaux provenant des hautes montagnes est-africaines sont, depuis CLARKE (8), assimilés au *F. filiformis* auct. Pourtant, l'examen des collections conservées à Paris, Kew et Genève m'a convaincu de l'inexactitude de cette identification. Le vrai *F. filiformis* auct. du Cap — où il semble occuper une aire assez restreinte — est cespiteux, ses tiges fines dépassent rarement 30 cm. Les matériaux tropicaux sont généralement plus robustes, plus hauts, plus florifères, et, fait remarquable, ils montrent constamment (lorsque les échantillons sont complets) des stolons très nets, plus ou moins longs, souvent en arceaux successifs. Il existe au Cap un *Ficinia*, voisin de *F. filiformis* auct. mais pourvu de stolons. L'herbier de Paris possède un seul échantillon sud-africain de ce *Ficinia stolonifera* Böck., mais malgré la taille réduite de ce dernier, il me semble impossible de le différencier spécifiquement des échantillons tropicaux montagnards, et l'aire de *F. stolonifera* s'étend à mon avis du Cap jusqu'au Kilimanjaro, en passant par le Transvaal, la Rhodésie (Chimanmani Mts.) et le Malawi (Mlanje Mt.).

L'herbier de LAMARCK renferme deux autres *Ficinia*:

— L'un est le type de *Schænus indicus* Lam. (*Ficinia indica* (Lam.) Pfeiff.), espèce sud-africaine bien connue. Il ne soulève aucun problème

1. Que je remercie très vivement M. le Directeur de l'Institut de Botanique Systématique d'Uppsala d'avoir bien voulu prêter.

particulier, si ce n'est qu'il porte bien la provenance erronée « des Indes », origine de l'épithète spécifique évidemment malencontreuse.

— L'autre, récolté par SONNERAT au Cap, est la plante décrite par LAMARCK (15, p. 136) sous « *Schænus bulbosus* var.  $\beta$  », et constitue le type de *Schænus secundus* Vahl (*Ficinia secunda* (Vahl) Kunth) (holo-, C; iso-, P!).

#### HERBIER DE JUSSIEU

Cet herbier contient six récoltes de *Ficinia*, dont aucune, semble-t-il, n'a servi à une description spécifique. En voici les déterminations :

1714 B « Sonnerat, Cap b. spei, <i>Scirpus trigynus</i> L., <i>S. bulbosus</i> Rottb. »	<i>F. deusta</i> (Berg.) Levyns.
1715 A « Descrez, Ile de France?!, <i>Schænus filiformis</i> Thunb. »	<i>F. nigrescens</i> (Schrad.) J. Rayn.
1716 « Descrez, Cap b. spei, <i>Schænus striatus</i> Thunb. »	<i>F. indica</i> (Lam.) Pfeiff.
1769 « Sonnerat, C.b.sp., <i>Scirpus capillaris</i> L. »	<i>F. oligantha</i> var. <i>crinta</i> (Poir.) J. Raynal.
1774 « Descrez, C.b.sp. », sans détermination	<i>F. lateralis</i> (Vahl) Kunth.
1778 « Descrez, C.b.sp., <i>Schænus?</i> »	<i>F. oligantha</i> (Steud.) J. Raynal.

#### AUTRES PROBLÈMES NOMENCLATURAUX RENCONTRÉS

##### *Scirpus filiformis* Burm. f.

Ce nom, ignoré par la suite, fut fondé en 1768 sur une plante décrite et illustrée dès 1705 par PLUKENET, aux bractées inflorescentielles remarquablement prolongées en mucron excurvé, rendant l'épi squarreux. Sans citer BURMANN, et peut-être par simple coïncidence, THUNBERG (37) attribua la même épithète à cette plante sous le nom de *Schænus filiformis*, trois ans après la description de *Schænus filiformis* Lam. Le nom de THUNBERG tomba également dans l'oubli, et la plante fut redécrite pour la troisième fois par VAHL (38) sous le nom de *Melanranis scariosa*. Malheureusement, malgré une description dépourvue d'ambiguïté, VAHL cite (p. 239) en synonymie *Schænus scariosus* Thunb. Par suite d'une confusion regrettable, perpétuée et compliquée par les auteurs suivants, VAHL citait la même plante de THUNBERG sous deux noms différents. En effet, p. 210, sous le nom adopté de *Schænus scariosus*, il cite un « *Scirpus scariosus* Thunb. » parfaitement inexistant, qui n'est autre là encore que *Schænus scariosus* Thunb., ainsi qu'en témoigne la phrase descriptive citée. Cette dernière espèce, aux glumes largement scarieuses aux bords, bien distincte de *Schænus filiformis* Thunb. a été longtemps connue sous le nom de *Ficinia scariosa* (Thunb.) Nees, avant de recevoir le nom correct de *Ficinia deusta* (Berg.) Levyns.

Contrairement à ce qu'a cru KUNTH (13) c'est donc p. 210 que VAHL

1. Provenance évidemment erronée.



a raison. La plante décrite p. 239 ne peut conserver l'épithète *scariosa*. C'est sous le nom de *Ficinia bracteata* Böck. que cette espèce est connue, mais ce nom est superflu et illégitime, car il inclut les types de deux noms antérieurs valides, légitimes et disponibles dans *Ficinia*. L'épithète initiale de BURMANN, *filiformis*, n'étant pas disponible dans ce genre, il faut, pour l'un des *Ficinia* les plus communs d'Afrique du Sud, créer une combinaison nouvelle, fondée sur le plus ancien nom disponible, soit *Melanranis nigrescens* Schrad.

### *Scirpus marginatus* Thunb.

L'examen détaillé du type de THUNBERG a confirmé des doutes conçus d'abord en étudiant la microfiche photographique correspondante; ce spécimen est un *Isolepis*, correspondant à des plantes rangées par CLARKE (8) sous *Scirpus antarcticus* L., séparées ensuite par LEVYNS (16) sous le nom de *S. cartilagineus* (R. Br.) Poir., distinction critiquée par BLAKE (1) qui ne voit dans cet ensemble qu'une série continue de formes conspécifiques. Je me range à l'avis de LEVYNS : si, en effet, *S. cartilagineus*, présent non seulement en Afrique du Sud mais aussi en Australie et en Nouvelle-Zélande, est très polymorphe, il peut se distinguer de *S. antarcticus*, espèce strictement sud-africaine, beaucoup moins variable, non seulement par les caractères invoqués par LEVYNS (taille, nombre d'épillets, gaines foliaires) mais encore par les feuilles, à limbe plan-canaliculé dans la première, subcylindrique-comprimé dans la seconde.

LEVYNS s'est posé la question d'un possible découpage de *S. cartilagineus* en plusieurs taxons. J'ai moi-même tenté de débrouiller la question avec les matériaux assez abondants de l'herbier du Muséum; la variation principale s'observe dans l'akène, dont varient à la fois taille et ornementation : celle-ci peut être formée de cellules épidermiques subsodiamétriques, en quinconce régulier, légèrement bombées, donnant à la surface de l'akène un aspect assez lisse, finement et régulièrement ponctué. C'est un type d'ornementation très fréquent dans la famille (ex. de nombreux *Cyperus*). A l'autre extrémité de la variation on observe des cellules épidermiques très étroites, disposées en rangs parallèles plus ou moins horizontaux séparés par des crêtes transversales ondulées (type rencontré chez des *Pycurus*, des *Rhynchospora*, etc.). Dans le genre *Pycurus* ce caractère sépare des sections pour KÜENTHAL, et tout au moins de bonnes espèces. Dans *Fimbristylis hispidula* (Vahl) Kunth la même variation permet un intéressant découpage en sous-espèces (travail inédit). Ici, par contre, il ne semble pas possible pour l'instant de délimiter de façon sérieuse des taxons infraspécifiques qui, de toute façon, se rencontrent fréquemment en mélange dans les populations, comme l'attestent maints échantillons d'herbier.

La taille de l'akène, par contre, semble offrir un critère plus immédiatement utilisable, malgré, là encore, un fréquent mélange au sein des populations de l'espèce. Elle présente en effet (fig. 3) un net hiatus, correspondant certainement à l'action d'un facteur génétique, d'autant que cette coupure se retrouve, identique, en Australie, où la forme à petits

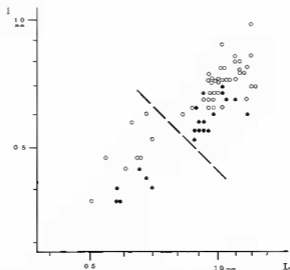


Fig. 3. — Taille des akènes d'*Isolepis marginata* (Thunb.) A. Dietr. Points blancs : Afrique du Sud; points noirs : Australie.

akènes paraît beaucoup plus localisée (tous les échantillons observés proviennent de la Swan River, sur la côte ouest).

La taille des glumes manifeste en Afrique du Sud une nette corrélation avec celle de l'akène; mais en Australie cette corrélation s'estompe. En définitive l'espèce offre une incontestable variabilité intraspécifique, mais il semble prématuré, en l'absence d'une part d'étude approfondie des populations, d'autre part d'une révision détaillée des types des nombreux noms attribués à ces formes, de décider de coupures infraspécifiques formelles.

#### *Ficinia brevifolia* Nees ex Kunth

Dans son article sur les *Ficinia*, LEVYNS (17) soulève un autre point de nomenclature, assez délicat à résoudre, et sur lequel j'ai une opinion différente :

En 1832, NEES VON ESENBECK (20) publie un *Hypolepis composita* décrit d'après des spécimens d'ECKLON, mais cite également comme synonymes trois binômes, *Scleranthus aggregatus* Thunb., *Scirpus laciniatus* Thunb. et *S. acrostachys* Steud., tous valides et légitimes, et aujourd'hui reconnus comme correspondant à trois espèces bien distinctes. De ce fait *Hypolepis composita* Nees est très clairement illégitime et de plus confus. En 1835, NEES (21) forme la combinaison *Ficinia composita* (Nees) Nees, citant son basionyme *Hypolepis composita*, sans autre explication. L'année suivante (22) il donne, dans une liste des Cypéracées du Cap, *Ficinia composita*,

sans plus citer aucun synonyme, mais bien les échantillons utilisés pour sa description. En 1835, il avait créé une autre espèce, *Ficinia brevifolia* Nees, *nom. nud.*, qu'il ne reprend pas en 1836, bien que cette dernière liste paraisse exhaustive. Il semble en effet que NEES ait réalisé la conspécificité de ces deux espèces. Cependant, en 1837, KUNTH (13) publie les deux taxons assortis tous deux de descriptions, validant ainsi un *Ficinia brevifolia* Nees ex Kunth, nom couramment accepté pour l'espèce jusqu'à ce que LEVYNS (17), s'appuyant sur l'amendement de NEES redélimitant en 1836 son espèce, réclame le droit à la priorité de *Ficinia composita* Nees 1836.

De fait l'Art. 72, Note, du Code de Nomenclature, permet le réemploi d'une épithète illégitime dans une combinaison lorsque un taxon n'a pas, entre temps, reçu d'autre épithète disponible, ce qui est ici le cas : *brevifolia* n'est validé qu'un an plus tard.

Cependant, il tombe à mon avis sous le sens que, pour ce faire, le nouveau nom créé doit être légitime lui-même. Ce serait le cas de *Ficinia composita* Nees 1836, bien débarrassé de ses synonymies malencontreuses, si ce même nom n'était d'abord apparu en 1835 dans une combinaison valide qui, dépourvue de tout amendement, porte encore toute l'illégitimité du basionyme de 1832.

#### SYNONYMIE DES TAXONS ÉTUDIÉS

##### *Ficinia gracilis* Schrader

- Anal. Fl. Cap. : 44 (1832); NEES, Linnæa 9 : 292 (1835); Linnæa 10 : 172 (1836); KUNTH, Enum. 2 : 256 (1837); BÖCK., Linnæa 37 : 68 (1871); CLARKE, Fl. Cap. 7 : 251 (1898), *excl. syn. nonnull. et specim. Thouars.* — Type : Zeyher 32 (iso., P!).  
 — *Melanocranis gracilis* (SCHRAD.) O. KUNTZE, Rev. Gen. Pl. 2 : 756 (1891).  
 — *Isolepis lineata* NEES, Linnæa 10 : 160 (1836), *nom. illeg., non* (MICHX.) ROEM. & SCH. 1817. — Syntypes : 2 spécimens Ecklon s. n.  
 — *Melanocranis zeyheri* O. KUNTZE, l.c. : 756 (1891), *nom. illeg.* — Type : même que *Ficinia gracilis*.

##### *Ficinia ecklonea* (Steud.) Nees

- Linnæa 8 : 91 (1834); Linnæa 9 : 292 (1835); Linnæa 10 : 178 (1836); BÖCK., Linnæa 37 : 74 (1871); CLARKE, Fl. Cap. 7 : 249 (1898).  
 — *Scirpus eckloneus* STEUD., Flora 12 : 148 (1829); LEVYNS, Journ. S. Afr. Bot. 10 : 29 (1944) ('ecklonii'); Fl. Cape Pen. : 107 (1950). — Type : Ecklon 869 (K!).  
 — *Isolepis ecklonea* (STEUD.) NEES, Linnæa 7 : 506 (1832) ('eckloniana'), *excl. var.*; A. DIETR., Sp. Pl., ed. 6, 1 (2) : 116 (1833) ('ecklonii'), *non Isolepis eckloniana* SCHRAD. 1832.  
 — *Melanocranis ecklonea* (STEUD.) O. KUNTZE, Rev. Gen. Pl. 2 : 756 (1891).  
 — *Scirpus gracilis* POIR., Enc. Méth., Bot. 6 : 763 (1805), *syn. nov., non Ficinia gracilis* SCHRAD. — Type : Du Petit-Thouars 17, P!  
 — *Isolepis gracilis* (POIR.) NEES, Linnæa 10 : 161 (1836), *nom. illeg. non* SWEET 1827.  
 — *Melanocranis gracilis* (POIR.) O. KUNTZE, Rev. Gen. Pl. 2 : 756 (1891).  
 — *Isolepis steudelii* SCHRAD., Anal. Fl. Cap. : 20 (1832), *nom. illeg.* — Type : même que *Scirpus eckloneus*.  
 — *Ficinia steudelii* (SCHRAD.) KUNTH, Enum. 2 : 255 (1837).  
 — *Ficinia? poiretii* KUNTH, Enum. 2 : 255 (1837). — Type : même que *Scirpus gracilis*.  
 — *Isolepis poiretii* (KUNTH) STEUD., Syn. Cyp. : 98 (1855), *nom. illeg., non* ROEM. & SCH. 1817.

**Ficinia filiformis (Lam.) Schrader**

- Anal. Fl. Cap. : 46 (1832), *quoad comb. et syn. Lamareck.*  
 — *Schœnus filiformis* LAM., Ill. Gen. 1 : 135 (1791). — Type : J. Martin 728, P-LA!  
 — *Melancranis filiformis* (LAM.) O. KUNTZE, Rev. Gen. Pl. 2 : 756 (1891).  
 — *Ficinia filiformis* var. *capillaris* NEES, Linnæa 10 : 173 (1836), *nom. illeg.* — Type : même que *Schœnus filiformis* Lam.  
 — *Ficinia capillaris* (NEES) LEVYNS, Journ. S. Afr. Bot. 13 : 69 (1947), *quoad comb. tantum.*  
 — *Ficinia tenuifolia* KUNTH, Enum. 2 : 257 (1837, *syn. nov.*; BÖCK., Linnæa 37 : 67 (1871); CLARKE, Fl. Cap. 7 : 247 (1898); LEVYNS, Fl. Cape Pen. : 112 (1950), *excl. syn. F. tribracteata.* Inclut le matériel-type de *Schœnus filiformis* Lam.  
 — *Melancranis tenuifolia* (KUNTH) O. KUNTZE, Rev. Gen. Pl. 2 : 756 (1891).  
 — *Isolepis ficinioides* STEUD., Syn. Cyp. : 98 (1855), *nom. illeg., non A. DIETR.* 1833. — Type : même que *F. tenuifolia.*  
 — *Scirpus elatus* BÖCK., Linnæa 36 : 694 (1870), *nom. illeg., non (R. Br.) POIR.* 1817. — Type : du Cap.  
 — *Ficinia ludwigii* BÖCK., Flora 65 : 15 (1882). — Type : Ludwig in herb. Martens, *syn. fide C. B. Clarke.*  
 — *Isolepis filamentosa* auct. *non VAHL* : NEES, Linnæa 7 : 504 (1832); Linnæa 10 : 162 (1836).  
 — *Ficinia filamentosa* NEES, Linnæa 9 : 292 (1835), *nom. nud.*

**Ficinia oligantha (Steud.) J. Raynal, comb. nov.**

- *Scirpus oliganthus* STEUD., Flora 12 : 146 (1829) ('*obliganthus*'); Nomencl. Bot., ed. 2 : 540 (1840). — Lectotype : Ecklon 874 (holo-, P!; iso-, K! G!).  
 — *Isolepis oligantha* (STEUD.) NEES, Linnæa 7 : 503 (1832) ('*oliganthes*', *nom. illeg., non C. A. MEYER* 1831).  
 — *Ficinia filiformis* auct. *non (LAM.) SCHRAD.* : SCHRAD., Anal. Fl. Cap. : 46 (1832), *p.p., quoad syn. Steud. et specim. Sieber. et Ecklon.* ; CLARKE, [Fl. Cap. 7 : 242 (1898), *excl. syn. nonnull.* ; LEVYNS, Fl. Cape Pen. : 111 (1950), *excl. syn. F. pusilla*!  
 — *Ficinia marginata* auct. : FOURC., Trans. Roy. Soc. S. Afr. 21 : 76 (1932), *excl. syn.*

**Ficinia oligantha var. crinita (Poir.) J. Raynal, comb. et stat. nov.**

- *Cyperus crinitus* POIR., Enc. Méth., Bot. 6 : 752 (1805). — Type : Du Petit-Thouars 12, P!  
 — *Scirpus crinitus* (POIR.) ROEM. & SCHULT., Syst. Veg. 2 : 125 (1817).  
 — *Beoethryon crinitum* (POIR.) A. DIETR., Sp. Pl., ed. 6, 1 (2) : 94 (1833).  
 — *Ficinia bergiana* auct. *non KUNTH* : CLARKE, Fl. Cap. 7 : 243 (1898).  
 — *Ficinia filiformis* var. *capillaris* auct. : NEES, Linnæa 10 : 173 (1836), *p. p., quoad specim. cit., incl. 'β. rubiginosa', nom. invalid.*  
 — *Ficinia capillaris* auct. : LEVYNS, Journ. S. Afr. Bot. 13 : 69 (1947); Fl. Cape Pen. : 112 (1950), *excl. syn. Nees.*

1. *Ficinia pusilla* C.B.Cl. est décrit (8, p. 239) d'après deux échantillons, *Rehmann 1182* et *Zeyher 4380*. Je n'ai pas vu le premier, mais le second (P!), qui correspond parfaitement à la description de CLARKE, n'a rien d'un *F. oligantha*. Comme le dit CLARKE, il ressemble superficiellement à *F. indica*; bien que les inflorescences soient très jeunes, ce matériel semble bien représenter une bonne espèce, certainement rare. Je ne trouve aucun argument en faveur de la synonymie proposée — mais non commentée — par LEVYNS.

**Ficinia stolonifera** Böck.

- Linnæa 37 : 60 (1871); CLARKE, Fl. Cap. 7 : 243 (1898); LEVYNS, Fl. Cape Pen. : 112 (1950). — Type : *Ecklon & Zeyher 141*.  
 — *Melanranis contorta* O. KTZE., Rev. Gen. Pl. 2 : 756 (1891), *nom. illeg.* — Includ le type de *Ficinia stolonifera* Böck.  
 — *Ficinia contorta* (O. KTZE.) PFEIFF., Rev. Gatt. Ficinia : 19 (1921), *comb. illeg.*  
 — *Scirpus leucocoleus* K. SCHUM., in Engl., Pflanzenw. Ost-Afr. C : 125 (1895), *syn. nov.* — Type : *Volken 1858* (iso., G!).  
 — *Ficinia filiformis*  $\alpha$ . *contorta* NEES, Linnæa 10 : 173 (1836) <sup>1</sup>.  
 — *Ficinia filiformis* auct. non (LAM.) SCHRAD. : C. B. CLARKE, in THISELTON-DYER, Fl. Trop. Afr. 8 : 460 (1902); KÜKENTHAL, Reper. Sp. Nov. Beih. 40 (1) : 398 (1937); D. NAPPER, Journ. E. Afr. Nat. Hist. Soc. 25 (1) : 1 (1965).

**Ficinia brevifolia** Nees ex Kunth

- Enum. 2 : 260 (1837) — Type : même que *Melanranis radiata*.  
 — *Melanranis radiata* VAHL, Enum. 2 : 239 (1805) <sup>2</sup>, *nec Ficinia radiata* (L. F.) KUNTH.  
 — *Hypolepis composita* NEES, Linnæa 7 : 525 (1832), *nom. illeg., p.p., excl. syn.*  
 — *Ficinia composita* (NEES) NEES, Linnæa 9 : 292 (1835), *comb. illeg.*; NEES, Linnæa 10 : 172 (1836); LEVYNS, Journ. S. Afr. Bot. 13 : 70 (1947); Fl. Cape Pen. : 113 (1950).  
 — *Ficinia brevifolia* NEES, Linnæa 9 : 292 (1835), *nom. nud.*

**Ficinia nigrescens** (Schrad.) J. Raynal, *comb. nov.*

- *Melanranis nigrescens* [SCHRAD., Gött. gel. Anz. 1821 : 2072 (1821). — Type : *Hesse s. n.*  
 — *Hypolepis nigrescens* (SCHRAD.) NEES, Linnæa 7 : 522 (1832).  
 — *Scirpus filiformis* BURM. F., Prodr. Fl. Cap. : 3 (1768). — Type : PLUKENET, Almath., tab. 416, f. 1.

1. Les taxons infraspécifiques de NEES, *l. c.*, n'ont pas tous un rang très clair : si son *F. filiformis* est bien découpé en deux variétés,  $\alpha$ . (non nommée, correspondant apparemment, pour NEES, au matériel typique de SCHRADER) et  $\beta$ . *capillaris* (correspondant entre autres à *Schaenus filiformis* Lam., position taxonomiquement compréhensible mais nomenclaturalement inacceptable aujourd'hui selon l'actuel Code), ces variétés sont elles-mêmes divisées en taxons de rang inférieur, ainsi qu'il découle clairement de l'examen du texte de NEES, *l. c.* : 173 : la var.  $\alpha$ . comprend un taxon  $\alpha\alpha$ . *contorta*, la var.  $\beta$ . se divise en  $\beta\alpha$ . (non nommée, représentant de toute évidence la forme typique de cette variété),  $\beta\beta$ . *rubiginosa* et  $\beta\gamma$ . *albovaginata*. NEES qualifie ces « sous-taxons » de variétés (p. 173) mais aussi de formes (p. 174, « in forma ... »). Un peu plus loin cette hiérarchisation devient confuse, lorsque NEES expose « var.  $\beta$ , quæ fors distincta species, differt... vaginarum ligulis ferruginis, nec albis ». Ceci concerne en effet clairement les taxons  $\beta\alpha$  et  $\beta\beta$ , mais non  $\beta\gamma$ ...

En tout état de cause, nous sommes en présence d'une tentative ancienne et imparfaite de hiérarchisation infraspécifique; mais, semble-t-il, NEES n'a pas su l'exposer avec une rigueur suffisante, et n'a pas non plus disposé de termes suffisamment définis pour qualifier les divers degrés de cette hiérarchie. Il semble aujourd'hui préférable d'appliquer aux « variétés de 2<sup>e</sup> ordre » de NEES l'Art. 33, Note 2 du Code de Nomenclature : les noms de taxons dont le rang est désigné par un terme impropre sont considérés comme invalides. Ici, seule la var.  $\beta$ . *capillaris* pourrait être considérée comme valide; mais, on l'a vu, ce nom est illégitime. C'est pourquoi aucun de ces noms infraspécifiques de NEES n'a été repris ici pour *F. oligantha* var. *crinita*.

2. Bien que KUNTH mentionne expressément un spécimen dans l'herbier de VAHL, celui-ci ne semble plus, d'après la série de microfiches photographiques, en contenir aujourd'hui.

- *Ficinia filiformis* (BURM. F.) BEETLE, Amer. Midl. Nat. 41 : 465 (1949), *comb. illeg., non* (LAM.) SCHRAD. 1832.
- *Sclænus filiformis* THUNB., Prodr. Pl. Cap. : 16 (1794), *nom. illeg., non* LAM. 1791. — Syntypes : *Thunberg 1339, 1340* (UPS, photo-, P!).
- *Hypolepis nigrescens* var. *filiformis* NEES, Linnæa 10 : 141 (1836). — Syntypes : 2 spécimens Ecklon s. n.
- *Melanranis rigidula* NEES, l.c. : 141 (1836). — Syntypes : 2 spécimens Ecklon s. n.
- *Ficinia bracteata* f. *rigidula* (NEES) PFEIFF., Rev. Gatt. Ficinia : 42 (1921).
- *Ficinia bracteata* Böck., Linnæa 37 : 83 (1871), *nom. superfl. illeg.*; C. B. CLARKE, Fl. Cap. 7 : 254 (1898); PFEIFF., l.c. : 41 (1921); LEVYNS, Fl. Cape Pen. : 113 (1950). — Inclut les types de *Melanranis nigrescens* Schrad. et *M. rigidula* Nees.
- *F. bracteata* f. *nigrato-fuscata* PFEIFF., l.c. : 42 (1921). — Syntypes : 10 spécimens Ecklon, Zeyher, Drège, etc.
- *Melanranis scarlosa* auct. non (THUNB.) VAHL : VAHL, Enum. Pl. 2 : 239 (1805), *quoad descr. tant., excl. syn. Schænus scariosus* Thunb.; SCHRAD., Anal. Fl. Cap. : 49 (1832); KUNTH, Enum. 2 : 264 (1837).
- *Hypolepis scarlosa* auct. non (THUNB.) NEES : NEES, Linnæa 7 : 521 (1832), *quoad descr. tant., excl. syn. Vahl.*

### **Isolepis marginata** (Thunb.) A. Dietrich

Sp. Pl., ed. 6, 1 (2) : 110 (1833).

- *Scirpus marginatus* THUNB., Prodr. Fl. Cap. : 17 (1794). — Type : *Thunberg 1617*, UPS!
- *Ficinia marginata* (THUNB.) FOURC., Trans. Roy. Soc. S. Afr. 21 : 76 (1932), *quoad comb. tantum, excl. syn. Ficinia filiformis* (LAM.) SCHRAD!
- *Isolepis cartilaginea* R. BR., Prodr. Fl. Nouv. Holl. : 222 (1810), *syn. nov.* — Type : *R. Brown 5979* (holo-, BM!; iso-, K!).
- *Scirpus cartilagineus* (R. BR.) POIR., Enc. Méth., Bot., Suppl. 5 : 103 (1817); LEVYNS, Journ. S. Afr. Bot. 10 : 28 (1944); Fl. Cape Pen. : 104 (1950).
- *Cyperus minutus* ROTH, Nov. Pl. : 32 (1821), *syn. fide Clarke.*
- *C. rothianus* ROEM. & SCHULT., Syst. Veg., Mant. 2 : 95 (1824), *nom. illeg.*
- *Scirpus bergianus* SPRENG., Syst. 1 : 212 (1825). — Type : *Bergius s.n.*
- *Isolepis bergiana* (SPRENG.) SCHULTES, Syst. Veg., Mant. 2, Add. : 532 (1827).
- *Isolepis plebeia* SCHRAD., Anal. Fl. Cap. : 18 (1832). — Syntypes : *Thunberg, Hesse, Sieber 98* (K!), *Ecklon 880* (iso-, K! P!).
- *I. plebeia* var. *maior* SCHRAD., l.c. : 18 (1832). — Type : *Ecklon 879 a* (iso-, P!).
- *Isolepis chrysocarpa* NEES, Linnæa 7 : 499 (1832). — Syntypes : *Ecklon 878, 87.p.p.*
- *Isolepis phæocarpa* NEES, Linnæa 10 : 153 (1836); KUNTH, Enum. 2 : 195 (1837) ('*sphærocarpa*'). — Syntypes : 2 spécimens Ecklon s. n.
- *I. notata* NEES, in LEHMANN, Pl. Preiss. 2 : 74 (1846). — Syntypes : *Preiss 1751, 1752*, Australie.
- *I. cartilaginea* var. *parva* NEES, in LEHMANN, l.c. : 73. — Syntypes : *Preiss 1738* (iso-, P!), *1741* (iso-, P!), *1742* (iso-, P!), *1744*, Australie.
- *I. cartilaginea* var. *pauciflora* NEES, in LEHMANN, l.c. : 74 (1846). — Type : *Preiss 1740*, Australie.
- *I. cartilaginea* var. *elatior* NEES, in LEHMANN, l.c. : 74 (1846). — Type : *Preiss 1743*, Australie.

1. FOURCADE, l.c., semble avoir créé des combinaisons de façon très automatique et non critique, sans même s'inquiéter de l'origine parfois antérieure d'une épithète. Ainsi a-t-il cru *Scirpus marginatus* Thunb. 1794 prioritaire sur *Ficinia filiformis* Schrad. 1832, sans réaliser que l'épithète de ce dernier nom remonte à LAMARCK (1791). De ce fait sa combinaison est *intrinsèquement illégitime*, ce qui empêcherait tout réemploi dans *Ficinia*.

Une erreur semblable se relève dans la même page à propos de *Ficinia dispar* (Spreng.) Fourc., basé sur *Schænus dispar* Spreng. 1822 alors que le synonyme indiqué *F. secundus* Kunth 1837 a pour basionyme *Schænus secundus* Vahl 1806...

- *I. cartilaginea* var. *clatior* (f.) *minor* NEES, in LEHMANN, l.c. : 74 (1846). — Type : Preiss 1750, Australie.
- *Cyperus modestulus* STEUD., Syn. Cyp. : 16 (1855). — Type : D'Urville s.n., Australie, Pl.
- *Isolepis scimpedunculata* BÖCK., Flora 41 : 417 (1858). — Type : « J. D. Hooker » s.n., Tasmanie.
- *Scirpus setaceus* auct. non L. : THUNB., Prodr. Fl. Cap. : 17 (1794).
- *S. antarcticus* auct. non L. : CLARKE, Fl. Cap. 7 : 223 (1898), p.p.; BLAKE, Contr. Queensl. Herb. 8 : 16 (1969).

#### BIBLIOGRAPHIE

1. BLAKE, S. T. — Studies in *Cyperaceæ*, Contr. Queensl. Herb. 8, 48 p. (1969).
2. BÖCKELER, O. — Neue Cyperaceen, Flora (Regensburg) 41 : 409-420 (1858).
3. BÖCKELER, O. — Die Cyperaceen des Königlichen Herbariums zu Berlin, Linnæa 36 : 691-768 (1870).
4. BÖCKELER, O. — Die Cyperaceen des Königlichen Herbariums zu Berlin, Linnæa 37 : 1-142 (1871).
5. BÖCKELER, O. — Neue Cyperaceen, Flora (Regensburg) 65 : 11-16 (1882).
6. BROWN, R. — Prodrum Floræ Novæ-Hollandiæ et Insulæ Van-Diemen, 592 p., Londres (1810).
7. CLARKE, C. B. — *Cyperaceæ*, in DURAND, Th. & SCHINZ, H., Conspectus Floræ Africæ 5 : 526-692 (1894).
8. CLARKE, C. B. — *Cyperaceæ*, in THISELTON-DYER, W. T., Flora Capensis 7 : 149-310 (1897-98).
9. CLARKE, C. B. — *Cyperaceæ*, in THISELTON-DYER, W. T., Flora of Tropical Africa 8 : 266-524 (1901-2).
10. DIETRICH, A. — Species Plantarum, ed. 6, 1(2), Berlin (1833).
11. FOURCADE, H. G. — Contributions to the Flora of the Knysna and neighbouring divisions, Trans. Roy. Soc. S. Afric. 21 : 75-102 (1932).
12. KÜKENTHAL, G. — *Cyperaceæ*, in PETER, A., Flora von Deutsch.-Östafrika, Repert. Sp. Nov. Beih. 40 (1) : 381-540 (1936-37), et Anhang : 123-142 (1936-38).
13. KUNTH, C. S. — Enumeratio Plantarum 2, 592 p. (1837).
14. KUNTZE, O. — Revisio Generum Plantarum 2, 634 p. (1891).
15. LAMARCK, J. B. de. — Tableau encyclopédique et méthodique des trois règnes de la nature, Botanique 1, 496 p., Paris (1791-92).
16. LEVYNS, M. R. — Notes on *Scirpus* and descriptions of three new species, Journ. S. Afr. Bot. 10 : 25-32 (1944).
17. LEVYNS, M. R. — Notes on *Ficinia* and descriptions of four new species, Journ. S. Afr. Bot. 13 : 65-71 (1947).
18. LEVYNS, M. R. — *Cyperaceæ*, in ADAMSON, R. S. & SALTER, T. M., Flora of the Cape Peninsula : 97-132 (1950).
19. NAPPER, D. M. — *Cyperaceæ* of East Africa-III, Journ. E. Afr. Nat. Hist. Soc. 25 (1) : 1-27 (1965).
20. NEES VON ESENBECK, C. G. — *Cyperaceæ* Capenses Ecklonianæ, Linnæa 7 : 491-537 (1832).
21. NEES VON ESENBECK, C. G. — Uebersicht der Cyperaceengattungen, Linnæa 9 : 273-306 (1835).
22. NEES VON ESENBECK, C. G. — *Cyperaceæ* Capenses secundum novissimas Ecklonii collectiones, Linnæa 10 : 129-207 (1836).
23. NEES VON ESENBECK, C. G. — *Cyperaceæ*, in LEHMANN, C., Plantæ Preissianæ 2 : 72-94 (1846).
24. PFEIFFER, H. — Revision der Gattung *Ficinia*, Schrad., 63 p., Brême (1921).
25. POIRET, J. L. M. — Encyclopédie Méthodique, Botanique 6, 786 p., Paris (1804).
26. POIRET, J. L. M. — Encyclopédie Méthodique, Botanique, Supplément 5, 526 p., Paris (1817).

27. RAYNAL, J. — Notes cyperologiques : 19. Contribution à la classification de la sous-famille des *Cyperoideæ*, Adansonia, ser. 2, **13** (2) : 145-171 (1973).
28. ROEMER, J. J. & SCHULTES, J. A. — Systema Vegetabilium **2**, 964 p. (1817).
29. ROEMER, J. J. & SCHULTES, J. A. — Systema Vegetabilium, Mantissa **2**, 388 p. (1824).
30. ROTH, A. G. — Novæ plantarum species præsertim Indiæ orientalis ex collectioni doct. Benj. Heynii, 410 p., Halberstad (1821).
31. SCHRADER, H. A. — Analecta ad Floram Capensem, *Cyperaceæ*, 56 p., Göttingen (1832).
32. SCHULTES, J. A. — Mantissa in volumen secundam Systematis Vegetabilium, Additamentum **1** : 523-715 (1827).
33. SPRENGEL, C. — Systema Vegetabilium, ed. 16, **1**, 992 p., Göttingen (1825).
34. STEUDEL, E. G. — Einige Bemerkungen über Kap'sche Restiaceen, Cyperaceen und Gramineen, Flora (Regensburg) **12** : 145-154 (1829).
35. STEUDEL, E. G. — Nomenclator Botanicus, ed. 2, 810 p., Tübingen (1840).
36. STEUDEL, E. G. — Synopsis plantarum Cyperacearum et affinum, 348 p., Stuttgart (1855).
37. THUNBERG, C. P. — Prodrromus Plantarum Capensium, 192 p., Uppsala (1794-1800).
38. VAHL, M. — Enumeratio Plantarum **2**, 423 p., Copenhagen (1805).
39. ZEYHER, C. — Plantæ capenses a Zeyhero acceptæ, Flora (Regensburg) **12**, Beil. : 2-13 (1829).

Laboratoire de Phanérogamie  
Muséum - PARIS.